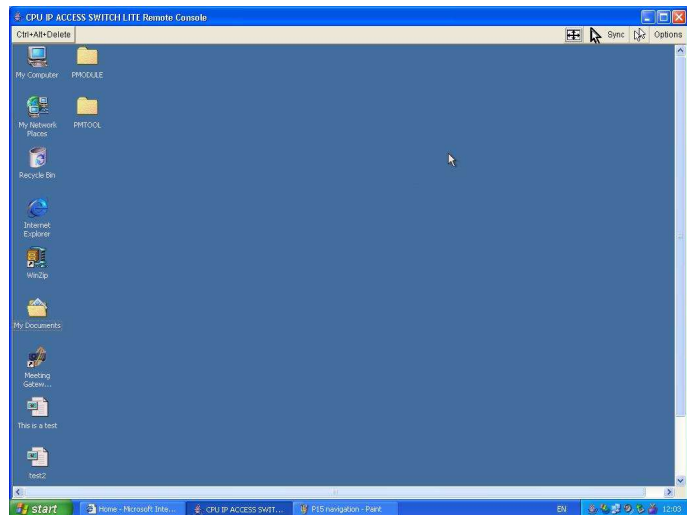


Remote Konsole

Wenn die Remote Konsole gestartet wird, öffnet sich ein neues Fenster. Dieses zeigt den Bildschirminhalt des angeschlossenen am KVM Switch ausgewählten Systems. Sie können nun wie gewohnt mit dem System arbeiten. Gehen Sie genauso vor, als wenn Sie direkt vor Ort an einer lokalen Konsole Eingaben vornehmen würden. Beachten Sie jedoch, dass Tastatur- und Mauseingaben mit einer kleinen Verzögerung erfolgen.



Am oberen Rand des Fensters befindet sich eine Kontrollleiste. Mit den Buttons dieser Leiste können Sie Einstellungen für die Remote Konsole vornehmen. Die meistgebrauchten Buttons werden hier kurz erläutert.

Auto Adjust Button

Wenn Sie mit der Video-Qualität nicht zufrieden sind, Bereiche des Bildschirms nicht angezeigt werden oder Anzeigefehler auftreten sollten, klicken Sie auf diesen Button und warten Sie ein paar Sekunden. Das KVM IP Access Modul wird nun die optimalen Werte ermitteln.

Sync Mouse

Mit diesem Button können Sie die lokale und remote Maus synchronisieren. Sollte die Synchronisierung nicht zufrieden stellend funktionieren, wählen Sie **Intelligent Sync** aus dem **Mouse Handling** Untermenü aus.

Grafik Einstellungen (im Options-Menü)

Es wird ein neues Fenster geöffnet, in welchem Sie die Werte für Helligkeit, Kontrast etc. einstellen können.

Hier endet die Schnellstart-Anleitung. Weitere umfangreiche Informationen über die Funktionen des KVM over IP ACCESS Modul erfahren Sie aus dem auf CD beiliegenden ausführlichen englischen Handbuch.

Diese Schnellstart-Anleitung soll Ihnen den Einstieg erleichtern und die Grundfunktionen des KVM over IP ACCESS Modul erläutern. Für detaillierte Informationen verwenden Sie bitte das ausführliche englische Handbuch von der beiliegenden CD.

Lieferumfang

- KVM IP ACCESS MODUL
- RS232 Seriell-Kabel, 1.8m
- USB 2.0 Typ A/Mini-B Kabel, 1m
- Software & Handbuch CD
- Diese Schnellstart Anleitung

Einleitung

Das IP ACCESS Modul erweitert Ihren KVM Switch der U8/16-Serie um Remote KVM over IP Zugriff. Es konvertiert Monitor, Maus- und Tastatursignal in TCP/IP Signale und sendet diese in ihr LAN/WAN. Auf dieses Signal kann sodann von jedem Rechner aus Ihrem LAN zugegriffen werden. So hat man über LAN/WAN über den KVM Switch Zugriff auf die angeschlossenen Rechner genau wie von der lokalen KVM Konsole aus aber über das Netzwerk – einschließlich BIOS Level Zugriff.

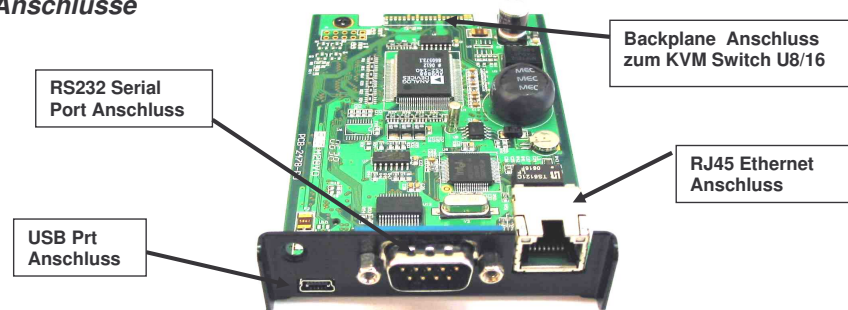
Bitte beachten Sie, dass dieser KVM over IP Zugriff kein real time Zugriff ist da die Signale konvertiert und gesendet werden müssen, sowohl Bildinhalte wie auch Maus- und Tastaturkommandos und die Reaktionen darauf.

Der KVM over IP Zugriff erfolgt via Web Browser und kann über das verschlüsselte https Protokoll erfolgen mit zusätzlichem Passwort-geschützten Zugriff und User Authentifizierung.

Installation

Vor der Installation des IP Access Moduls im KVM Switch schalten Sie diesen bitte aus und ziehen Sie das Netzteil ab. Lösen Sie dann die Schraube des Slotblech an der Rückseite des KVM Switches. Schieben Sie das IP Access Modul vorsichtig hinein und rasten Sie die Kontaktleiste in die Backplane ein. Schrauben Sie es mit der Originalschraube fest. Sie können nun das Netzteil wieder sowie ein RJ45 Netzwerkkabel anschließen. Bewahren Sie das Originalabdeckung und alle Zubehör sicher bei den Unterlagen des KVM Switches auf. **Das zusätzliche Produktlabel des Moduls mit MAC-Adresse kann am KVM Switch befestigt werden.**

Anschlüsse



1. **(Optional)** Wenn Sie das Remote Mass Storage Feature nutzen möchten, verwenden Sie bitte das mitgelieferte USB Kabel. Verbinden den USB Port bitte mit einer freien USB-Buchse an Ihrem Remote Rechner.
2. **(Optional)** Schließen Sie ein Modem oder RS232-Terminal oder eine RS232 – steuerbare Steckdosenleiste an.
3. Verwenden Sie ein RJ-45 Kabel um den Switch mit Ihrem Netzwerk zu verbinden.

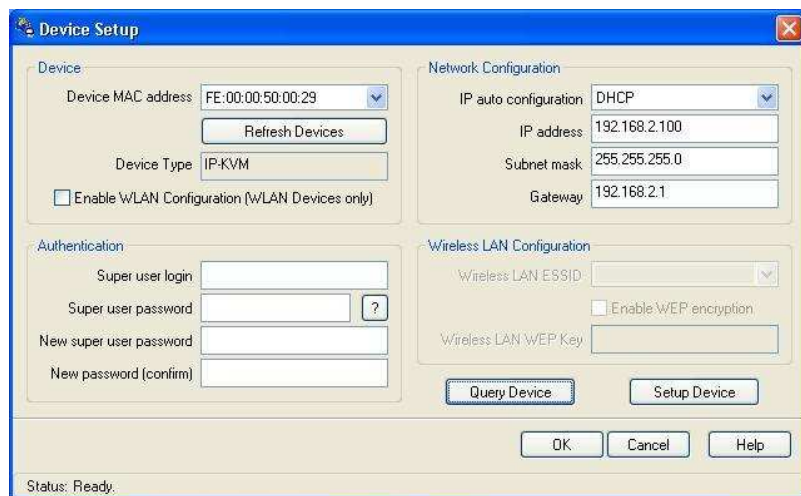
Konfiguration

Standardmäßig versucht das KVM IP Access Modul eine Verbindung zu einem DHCP Server im gleichen Subnetz aufzubauen. Ist ein solcher Server im Netz verfügbar, wird dieser dem Switch eine gültige IP Adresse zuweisen. Stellen Sie sicher, dass Ihr DHCP Server korrekt eingerichtet ist, bevor Sie den Switch mit Ihrem Netzwerk verbinden.

Es ist empfehlenswert, der MAC Adresse des Switch dauerhaft eine IP Adresse zuzuweisen. Die MAC Adresse finden Sie auf der Unterseite des KVM IP ACCESS MODUL falls Sie sie nicht auch am KVM Switch aufgeklebt haben.

KVM IP ACCESS MODUL Setup Tool

Starten Sie das Setup Tool von der CD -



In der oberen linken Ecke wird die MAC Adresse des KVM IP ACCESS MODUL angezeigt. Um diese zu aktualisieren klicken Sie auf den **Refresh Devices** Button. Die MAC Adresse muss mit der auf der Unterseite des KVM IP ACCESS MODUL angegebenen Adresse identisch sein !!!

In der unteren rechten Ecke des Fensters befinden sich zwei Buttons: **Query Device** und **Setup Device**. Klicken Sie auf den **Query Device** Button um sich die aktuellen Netzwerkeinstellungen anzeigen zu lassen. Diese können Sie auch, falls nötig, abändern. Um die Änderungen zu speichern müssen Sie Username und Passwort eingeben (Factory default: Username= **super**, Passwort= **pass**) und auf den **Setup Device** Button klicken.

Einloggen

Das KVM IP Access Modul kann mit einem Standard Webbrowser bedient und administriert werden. Sie können sowohl das unsichere HTTP als auch verschlüsseltes HTTPS verwenden um eine Verbindung mit dem Switch herzustellen. Wenn möglich sollten Sie die sichere, verschlüsselte HTTPS Verbindung verwenden.

Um aus Ihrem Browser heraus auf das Remote Console Fenster des ferngesteuerten KVM Switch mit IP Module zugreifen zu können, muss ihr Browser das Java Runtime Environment Version 1.1 oder höher unterstützen. Falls der Browser keine Java Unterstützung aufweist – wie z.B. bei Handhelds – können Sie auf Ihr System nur über die vom Browser angezeigten Administrationstools zugreifen.

Achtung: Für optimale Ergebnisse sollte die Java Virtual Machine 1.5 von SUN installiert sein. Diese können Sie downloaden von:

www.java.com

Starten Sie Ihren Webbrowser und geben Sie die Adresse des KVM IP ACCESS MODUL ein.

Beispiel: Um eine unverschlüsselte Verbindung aufzubauen, geben Sie bitte folgendes ein:

http://<IP Adresse des KVM IP ACCESS MODUL>

Für eine verschlüsselte Verbindung:

https://<IP Adresse des KVM IP ACCESS MODUL>

Dadurch wird der Anmeldebereich des KVM IP ACCESS MODUL angezeigt:



Um sich erstmals am System anzumelden verwenden Sie bitte die in der Tabelle angegebene User Name und Passwort Kombination:

Login name	super (factory default)
Password	pass (factory default)

Nach erfolgreicher Anmeldung wird Ihnen die Startseite angezeigt

Um die Remote Konsole zu laden klicken Sie auf –

